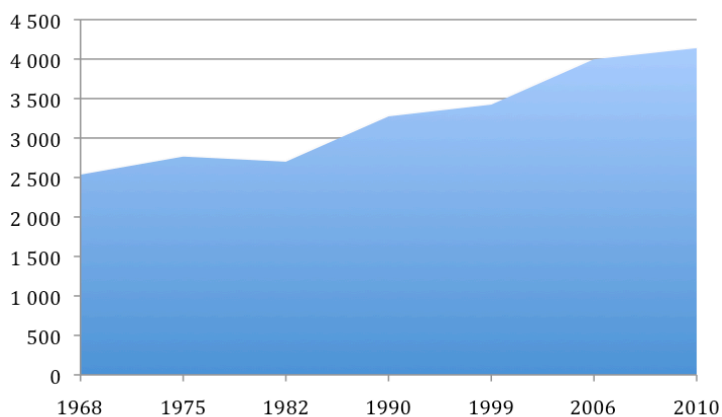


Démographie

Une population qui croît rapidement

- 2 536 habitants en 1968, 4 138 en 2010 – soit 63% d'augmentation en 42 ans...

EVOLUTION DE LA POPULATION JOTRANCIENNE ENTRE 1968 ET 2010



Année	Nombre d'habitants
1968	2 536
1975	2 765
1982	2 700
1990	3 274
1999	3 423
2006	3 997
2010	4 138

Source : INSEE

Mais encore une très faible densité

- La densité sur la commune est de 96 habitants / km² – contre 215 habitants / km² sur le département.

Un accroissement qui n'est pas dû à la natalité, mais aux arrivées de nouveaux habitants

- Le taux d'accroissement naturel est négatif depuis 1968 ; mais le solde « entrées / sorties » est fortement positif sur toute la période (encore + 2,8% de 1999 à 2006).

Une forte proportion de personnes ayant emménagé récemment

- En 2006, plus de deux Jotranciens sur trois habitaient une autre commune, cinq ans auparavant. La proportion de « nouveaux » est encore plus forte pour les 55 ans ou plus.

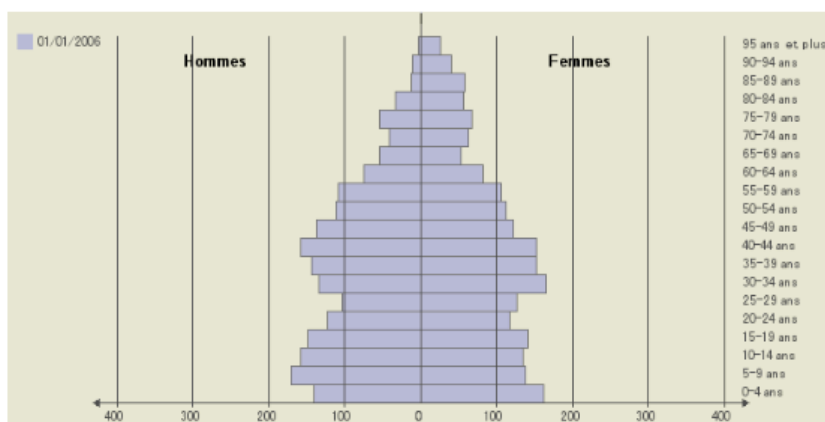
Une diminution du nombre de célibataires

- Contrairement à ce qu'on observe sur le département, la part des célibataires se réduit (sur le total des ménages, elle est passé de 21,3% à 20,6% entre 1999 et 2006).

Une population assez jeune

- La part des moins de 20 ans est de 29,8% ; contre 28,6% sur le département... Les moins de 14 ans représentent 22,6% de la population ; contre 21,3% sur le département.

PYRAMIDE DES AGES



Source : INSEE, RP 2006.

La part des personnes âgées est également forte – notamment pour les personnes de plus de 75 ans.

- En 2006, la part des personnes âgées de plus de 65 ans est de 17,6% contre 12,8% sur le département ; celle des plus de 75 ans est de 9,1% (11,1% en 1999) contre 5,2% sur le département. Au total, 364 personnes ont plus de 75 ans, dont 82 ont plus de 90 ans.

REPARTITION DE LA POPULATION PAR TRANCHES D'AGE

Age	Hommes	%	Femmes	%
0 à 19 ans	615	32,1	577	27,7
20 à 64 ans	1 094	57,2	1 139	54,7

Source : INSEE, RP 2006.

Une faible population immigrée

- Sur 3 997 habitants, la population immigrée atteint 310 personnes, soit 7,7% - contre 10,7% sur l'ensemble du département

Un peuplement disséminé

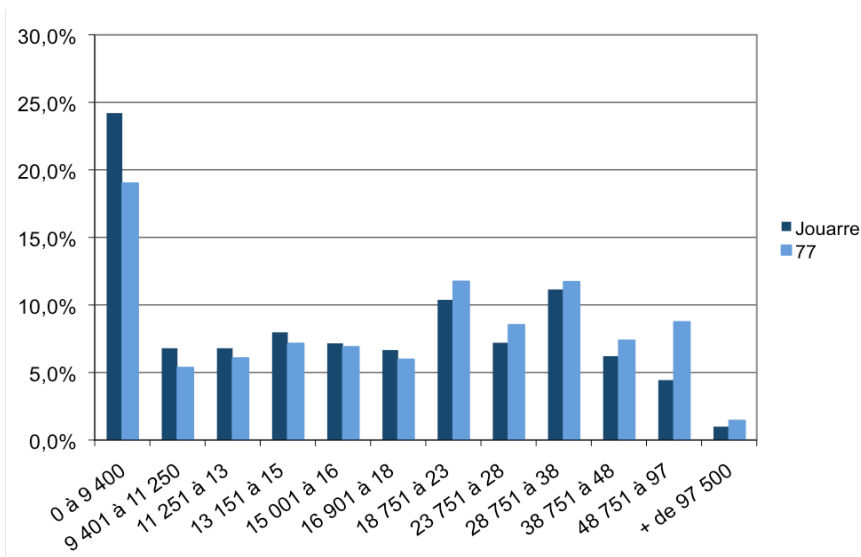
- Sur les 4 138 habitants, environ 2 800 habitants vivent dans le bourg, environ 1000 dans le hameau de Courcelles, les autres habitants se répartissant entre les différents hameaux.

Des revenus plus faibles que dans le département

- En 2010, 24,2% des foyers déclaraient des revenus fiscaux inférieurs à 9 400 euros / an ; contre 19% pour l'ensemble de la Seine et Marne. A l'opposé de l'échelle des revenus, 11,6% des foyers déclaraient un revenu supérieur à 38 750 euros / an ; contre 17,6% sur la Seine et Marne.

La proportion des ménages à très faibles revenus est supérieure à ce que l'on constate sur le département (en 2010, à Jouarre, 1015 foyers fiscaux étaient non imposables sur le revenu : soit 46% ; contre 35,3% sur la Seine-et-Marne).

COMPARAISON DES REVENUS FISCAUX DES MENAGES ENTRE LES JOUARRENIENS ET LES SEINE-ET-MARNAIS EN 2009



Source : MINEFI

De plus en plus d'actifs

- Une augmentation de près de 25% en 7 ans du nombre des actifs (1 468 hab. en 1999 ; 1 856 en 2006) ; 71,7% d'actifs en 1999, 73,6% en 2006.

Mais une légère augmentation de la part des retraités et préretraités

- La part des retraités et préretraités passe de 6,9% des actifs en 1999 à 7,4% en 2006.

REPARTITION DES ACTIFS PAR TRANCHE D'AGE

	15-24 ans	En %	25-54 ans	En %	55-64 ans	En %
Hommes	270	11	789	31	183	7
Femmes	258	10	833	33	189	8
Total	528	21	1621	64	372	14

Source : INSEE, RP 2006.

Une prépondérance d'emplois dans les services, la construction et l'agriculture, par rapport au département

- La part des personnes travaillant dans l'agriculture est forte, par rapport au département (4% contre 0,7%). De même, la part des personnes travaillant dans les services (66,7%, contre 62,2% en Seine et Marne) et la construction (9,5% contre 6,8%). La part d'emplois dans le commerce est en revanche plus de deux fois inférieure à ce que l'on observe sur le département (6,2% contre 15,7%). La part des personnes travaillant dans l'industrie est exactement la même que celle de la Seine et Marne (13,6%).

EMPLOI AU LIEU DE TRAVAIL PAR STATUT ET SECTEUR D'ACTIVITE ECONOMIQUE

	Salariés	Non salariés	Ensemble
Agriculture, sylviculture, pêche	8	27	35
Industrie	113	8	121
Construction	46	39	85
Commerce	47	8	55
Services	567	28	594
Ensemble	781	110	891

Source : INSEE, RP 2006.

Une prédominance des « professions intermédiaires »

- En 2006, la part des cadres est inférieure à celle observée en Seine et Marne (9,9% contre 14,8%). A l'inverse, Jouarre compte davantage de professions intermédiaires – infirmiers, instituteurs, assistantes sociales : 31,4% contre 27,7%.

CATEGORIES SOCIO-PROFESSIONNELLES, EN % DES ACTIFS

Catégorie	Jouarre	Seine-et-Marne
Agriculteurs exploitants	1,7%	0,5%
Artisans, commerçants, chefs d'entreprise	5,5%	4,4%
Cadres et professions intellectuelles sup.	9,9%	14,8%
Professions intermédiaires	31,4%	27,7%
Employés	28,9%	31,8%
Ouvriers	22,2%	20,8%

Source : INSEE, RP 2006.

Evolution sociologique : un très fort accroissement des professions intermédiaires et des cadres

- Entre 1999 et 2006, la part des ouvriers a diminué de plus d'un quart, celle des cadres supérieurs a augmenté de 45%, et la part des professions intermédiaires s'est accrue de 37%.

Face à l'augmentation de la population... une stagnation de l'emploi local

- De 1999 à 2006, le territoire a perdu 3 emplois, alors que le nombre des actifs progressait de 388 personnes (842 emplois dans la zone, en 2006, pour 1 856 actifs ; contre 845 en 1999, pour 1 468 actifs).

De plus en plus d'actifs qui vont travailler à l'extérieur du territoire communal

- 17,2% des Jotranciens travaillent dans leur commune de résidence. Ce taux est légèrement moins bon que celui observé sur le département (19,2%). Cependant seuls 28% des Jotranciens vont travailler dans un autre département de la région, contre 41,1% en moyenne, sur le département (INSEE - 2007). Mais la situation se dégrade vite : l'indicateur de « concentration d'emploi », qui mesure le rapport entre le nombre d'emplois offerts dans une commune et les actifs ayant un emploi qui résident dans la commune, est passé de 66,4 à 49,9 entre 1999 et 2006. Voir aussi : Déplacements

Sur 1 866 actifs en 2006 :

- 1,7 % sont agriculteurs (contre 1,9% en 1999)
- 5,5 % sont artisans, commerçants, chefs d'entreprise (contre 5,9% en 1999)
- 9,9 % sont cadres et professions intellectuelles supérieures (contre 6,8 % en 1999)
- 31,4 % sont professions intermédiaires (contre 22,9 % en 1999)
- 28,9 % sont employés (contre 30,6 % en 1999)
- 22,2 % sont ouvriers (contre 30,2 % en 1999).

Un problème de formation : 1 personne sur 5 n'a aucun diplôme, 4 personnes sur 10 n'ont pas dépassé le BEPC

- En dépit d'un accroissement des professions intermédiaires et des cadres, sur la population de 15 ans ou plus, 19,5% des Jotranciens n'ont aucun diplôme, 41,5% n'ont pas dépassé le BEPC ou le brevet des collèges.

Un problème de formation : une situation qui se normalise pour les jeunes générations

- Cependant une étude par classe d'âge permet de relever des différences importantes entre les générations. Dans la classe d'âge des 20-24 ans, hommes et femmes confondus, seuls 8,4% des personnes ne sont titulaires d'aucun diplôme. Ce pourcentage s'élève à 37,8% dans la classe d'âge des plus de 65 ans.

**DIPLOME LE PLUS ELEVE DE LA POPULATION NON SCOLARISEE DE 15 ANS
EN 2006 (EN%)**

Niveau de diplôme	Jouarre	Dép. 77	Ile-de-France
Aucun	19,5	18,7	18,3
Certificat d'études primaires	8,3	10,2	8
BEPC, Brevet des collèges	13,7	7,2	6,4
CAP ou BEP	25,5	24,8	17,6
Baccalauréat ou brevet professionnel	15,4	17	16,1
Bac +2	10,0	12	12,2
Niveau supérieur	7,6	10,2	21,2

Source : INSEE, RP 2006.

Les enjeux

- Gérer la croissance démographique, sans consommer l'espace naturel et agricole
- Adapter les équipements aux besoins démographiques : notamment des jeunes, et des personnes âgées
- Intégrer les nouveaux habitants, pour mieux vivre ensemble
- Prendre en compte les personnes les plus défavorisées
- Répondre aux nouveaux besoins pouvant naître de l'évolution sociologique de la population, tout en préservant les plus démunis et la cohésion sociale
- Développer l'emploi local, et réduire l'impact environnemental des déplacements pendulaires
- Offrir de nouvelles chances à la population la moins formée

Partage : synthèse des échanges sur le prédiagnostic

Le partage fait apparaître un fort enjeu ressenti : la maîtrise de la croissance démographique et de l'espace bâti.

Les participants expliquent la croissance démographique par la qualité du cadre de vie et la proximité de Paris. Lors des discussions, il apparaît qu'à l'avenir, une maîtrise de cette croissance est un enjeu important pour les habitants, qui souhaitent davantage privilégier la préservation du cadre de vie et la conservation du caractère rural de la commune – donc de ses espaces boisés et agricoles (voir Fiche Aménagement).

La thématique de la population (et de son augmentation ou non) recoupe d'autres thématiques comme les déplacements ou l'économie et le commerce : les échanges sur le prédiagnostic soulignent, de façon nettement majoritaire, une crainte devant un dynamisme démographique mal contrôlé. Une augmentation de la population rendrait plus criantes encore les faiblesses du réseau de transport en commun, indiquent les participants. De même, un accroissement de population ne constituerait pas, pour eux, un facteur suffisant pour parvenir au maintien des commerces de proximité (la croissance passée n'a en effet pas empêché la disparition de certains commerces de la commune).